

GUIDE DE PRÉPARATION AUX SITUATIONS D'URGENCE DU CONNECTICUT



Après avoir lu et rempli ce guide, veuillez le garder dans un endroit sûr pour que vous puissiez toujours le trouver.



LES PARTENAIRES POUR LA PRÉPARATION AUX ÉTATS D'URGENCE

.....	Intérieur couverture
CE QUE VOUS ET VOTRE FAMILLE DEVEZ FAIRE.....	1
PRÉVOIR POUR LES PERSONNES QUI ONT DES BESOINS FONCTIONNELS	2
CE QUE VOUS DEVRIEZ ÉCRIRE	3
CE QUE VOUS DEVEZ FAIRE EN CAS D'URGENCE	4
CATASTROPHES NATURELLES	5
URGENCES BIOLOGIQUES	6
URGENCES CHIMIQUES	6
URGENCES NUCLÉAIRES ET RADIOLOGIQUES.....	7
URGENCES DE PANDÉMIE DE GRIPPE	8
URGENCES D'EAU POTABLE	8
PANNES DE COURANT	9
NUMÉROS DE TÉLÉPHONE ET SITES INTERNET IMPORTANTS	
.....	COUVERTURE ARRIÈRE

Vous trouverez à l'intérieur:

LES PARTENAIRES POUR LA PRÉPARATION AUX ÉTATS D'URGENCE

Toutes les agences et commissions de l'état du Connecticut travaillent pour renforcer le niveau de préparation à l'état d'urgence du Connecticut.

Le Département des services d'urgence et de la protection publique du Connecticut (DESPP) est chargé des plans et des procédures concernant les situations d'urgence de l'état. Le DESPP appuie les 169 villes du Connecticut ainsi que deux nations tribales en matière de planification et de réponse à une situation d'urgence.

Le Département de la santé publique (DPH) est chargé de la protection et de la promotion de la santé et de la sécurité de la population du Connecticut. Le DPH travaille avec nombre de partenaires différents, y compris les services de santé locaux, les nations tribales, les hôpitaux, la police, ainsi que d'autres agences d'état et partenaires de la collectivité. Ils permettent d'assurer que l'état a mis en place les procédures et possède le matériel permettant de protéger la santé de la population pendant et après un état d'urgence.

AUTRES PARTENAIRES DE L'ÉTAT :

- Le Réseau de télévision du Connecticut (CT-N)
- Le département des services administratifs
- Le département de l'agriculture
- Le département des enfants et de la famille
- Le département de la protection des consommateurs
- Le département correctionnel
- Le département des services de développement
- Le département de l'éducation
- Le département de l'énergie et de la protection de l'environnement
- Le département du travail
- Le département de la santé mentale et des services antitoxicomanie
- Le département des services de réhabilitation
- Le département des services sociaux
- Le département des transports
- Le département militaire
- Le bureau des politiques et de la gestion
- Le bureau du médecin légiste en chef



CE QUE VOUS ET VOTRE FAMILLE DEVEZ FAIRE POUR ÊTRE PRÊTS

ÉDUQUEZ-VOUS ET ÉDUQUEZ VOTRE FAMILLE

- Sachez s'il y a des endroits près de chez vous qui pourraient être dangereux ou provoquer une urgence comme:
 - une centrale nucléaire
 - un endroit qui peut être inondé, comme un terrain près d'un cours d'eau ou d'un océan
 - des bâtiments où des produits chimiques sont fabriqués ou stockés
- Assurez-vous d'avoir un endroit sûr où vous pouvez aller. Si on vous demande d'évacuer (de partir de chez vous), vous pouvez aller :
 - chez un membre de la famille
 - chez un ami
 - dans un motel, un hôtel ou un refuge
- Sachez quoi faire en cas d'urgence à votre travail et à l'école ou à la crèche de vos enfants.
- Inscrivez-vous auprès des systèmes d'avertissement et de notification d'urgence du Connecticut pour recevoir les messages d'urgence envoyés par mail ou envoyés par sms à votre téléphone mobile. Pour de plus amples renseignements, et pour vous inscrire, allez à www.ct.gov/ctalert.

FAITES UN PLAN POUR VOUS-MÊME ET POUR VOTRE FAMILLE

- Choisissez des endroits sûrs chez vous où vous pouvez vous réfugier en cas d'urgence.
- Choisissez deux moyens différents pour sortir de chez vous au cas où vous devez partir.
- Choisissez un endroit où votre famille se retrouvera au cas où vous êtes séparés pendant une urgence.
 - Choisissez un endroit qui se trouve dans votre quartier.
 - Choisissez un endroit qui ne se trouve pas dans votre quartier.
- Choisissez les contacts de votre famille: deux personnes que vous et les membres de votre famille pouvez appeler au cas où vous êtes séparés pendant une urgence.
 - Choisissez une personne qui vit dans le même état.
 - Choisissez une personne qui vit dans un état différent.
 - Écrivez les numéros de téléphone de vos contacts et assurez-vous que tous les membres de votre famille ont une copie.
- Choisissez un endroit où vous pourrez rester au cas où vous devez évacuer votre maison pendant quelques jours.
- Faites un plan pour ce que vous devrez faire pour la sécurité de vos animaux de compagnie s'il y a une urgence.
- Sachez comment couper l'électricité, le gaz et l'eau chez vous au cas où on vous demande de le faire.
- Soyez certain que tout le monde connaît le plan.

CRÉEZ UN NÉCESSAIRE DE FOURNITURES D'URGENCE

S'il y a une situation d'urgence dans votre région, il est possible que vous ne puissiez pas vous procurer de nourriture, d'eau ou d'autres choses dont vous avez besoin pour survivre. De plus, il est possible que le chauffage, l'eau et l'électricité ne fonctionnent pas chez vous. C'est pourquoi vous devriez avoir un nécessaire d'urgence et le garder chez vous. Le nécessaire devrait avoir suffisamment de choses pour vous et votre famille pour subsister pendant au moins trois jours. En cas de pandémie (une épidémie à l'échelle mondiale), il est possible qu'on vous demande de rester chez vous pendant des semaines pour pouvoir arrêter la propagation de la maladie. Vous utiliseriez ce nécessaire si on vous demande de rester chez vous pendant une situation d'urgence ou vous l'emmèneriez avec vous si on vous demande d'évacuer.

PRÉPAREZ UN SAC OU UN CONTENEUR AVEC LES CHOSSES SUIVANTES POUR VOTRE NÉCESSAIRE D'URGENCE:

- Un stock d'eau dans des bouteilles ou des bidons. Vous devriez avoir au moins un gallon d'eau par personne chez vous pour chaque jour. Vous aurez besoin de plus d'eau s'il y a des enfants, si quelqu'un allaite un bébé ou s'il fait chaud.
- Alimentation:
 - aliments en conserves ou sous vide, tels que des soupes et du thon en boîte.
 - aliments et jus qui ne doivent pas être réfrigérés ou cuits
 - aliments pour bébés ou pour personnes âgées
- Un ouvre-boîte manuel, des assiettes en papier, des couverts en plastique et quelque chose pour cuire comme un petit gril avec du combustible. Si vous utilisez des grils au gaz ou au charbon de bois, faites-le à l'extérieur pour éviter l'accumulation de monoxyde de carbone.
- De l'eau de Javel et un compte-gouttes (pour traiter l'eau).
- Des serviettes en papier, du papier hygiénique, du savon.
- Radio à batteries, lampes électriques, téléphone cellulaire, des batteries supplémentaires.
- Des couvertures/duvets de camping, oreillers pour tous les membres de la famille.
- Des vêtements supplémentaires pour tous les membres de la famille.
- Les choses dont les bébés et les enfants ont besoin comme couches, jeux, jouets et livres.
- Trousse de premiers soins, N'oubliez pas d'inclure:
 - médicaments (ordonnances, médicaments pour combattre la fièvre, aspirine)
 - lunettes et tout le nécessaire pour les lentilles de contact
 - liste de vos médecins et leurs numéros de téléphone
 - fournitures de soins (fournitures pour colostomie, seringues à insuline)
- Sacs poubelles et fournitures de nettoyage.
- Tout ce dont vos animaux de compagnie ont besoin, comme nourriture et eau, une cage de transport ou une cage, des médicaments, une muselière, un collier, une laisse, des plaques d'identité et leurs documents de vaccinations.
- Un autre jeu de clés, des cartes de crédit, de l'argent liquide et des renseignements importants comme vos numéros de sécurité sociale et actes de naissance.
- Du plastique et des rouleaux de bande adhésive (voir Sceller la pièce, page 7).
- Un exemplaire de ce guide.
- Les photos des membres de votre famille et de vos animaux de compagnie au cas où vous seriez séparés et auriez besoin de les rechercher.

Vérifiez régulièrement votre nécessaire pour vous assurer que les aliments et les batteries sont toujours bons et remplacez-les au besoin. Le changement d'heure en automne et au printemps sont des bons moments pour le faire. Vous pouvez constituer votre nécessaire à mesure en achetant certaines choses, comme boîtes de conserve ou batteries.

PRÉVOIR POUR LES PERSONNES QUI ONT DES BESOINS FONCTIONNELS

Si vous ou une autre personne de votre connaissance avez un besoin fonctionnel, par exemple des problèmes de vue, d'ouïe, des problèmes pour marcher ou des problèmes médicaux, il est probable que vous ayez à faire plus pour vous préparer en cas d'urgence.

SI VOUS AVEZ DES ENFANTS:

LES PETITS ENFANTS peuvent avoir besoin de formule bébé, de biberons, de médicaments, de lingettes, d'aliments bébés, d'eau supplémentaire, de jouets et de livres.

L'allaitement peut sauver des vies et préserver la santé de votre bébé pendant une situation d'urgence. L'allaitement protège les enfants contre les risques de contamination d'eau. Il protège aussi votre bébé contre les problèmes respiratoires et la diarrhée – des maladies qui peuvent être mortelles en cas de catastrophe. L'allaitement est particulièrement important s'il y a une panne de courant, d'eau ou d'autres services. Pour de plus amples renseignements, allez sur www.usbreastfeeding.org.

ENFANTS D'ÂGE SCOLAIRE/GARDERIE: S'il y a une situation d'urgence pendant que votre enfant est à l'école ou à la garderie, ils ont des plans pour protéger vos enfants. Vous devriez connaître leur plan avant une urgence.

SI VOUS ÊTES UNE PERSONNE ÂGÉE:

- Si vous utilisez une agence de soins de santé à domicile, assurez-vous que cette agence connaît le plan d'urgence de votre famille et qui contacter en cas d'urgence.
- Dites aux autres membres de votre famille où trouver les fournitures d'urgence et apprenez-leur comment utiliser tout équipement médical spécialisé.
- Écrivez votre nom sur l'équipement spécialisé tel que fauteuil roulant, canes ou marcheurs.

SI VOUS ÊTES HANDICAPÉ:

- Faites-vous aider par d'autres membres de la famille ou des amis en cas d'urgence.
- Dites aux autres personnes où se trouvent vos fournitures d'urgence.
- Donnez la clé de votre maison à une personne que vous connaissez bien et en qui vous avez confiance.
- Portez un bracelet ou une plaque d'identité médicale pour que les gens sachent quel est votre handicap.
- Montrez aux autres comment utiliser votre équipement médical spécialisé.
- Si vous avez un équipement médical utilisant de l'électricité, et que vous devez évacuer dans un abri, apportez une rallonge électrique avec vous.
- Si vous avez des livraisons de fournitures médicales et que vous devez évacuer ou rester autre part temporairement, informez la compagnie médicale de votre adresse. Cela leur permettra de livrer les fournitures médicales dont vous aurez besoin.
- Si vous avez besoin de dialyse, informez-vous des endroits de traitement par dialyse près d'où vous serez.

Si vous devez rester dans un hôtel ou dans un motel, soyez certain de dire aux personnes de la réception que vous aurez besoin de leur aide en cas d'urgence. Dites-leur de quel genre d'aide vous aurez besoin.

Votre ville a peut-être une liste de gens ayant des handicaps pour qu'on puisse les localiser rapidement et les aider en cas d'urgence. Appelez le

directeur chargé de la gestion locale des urgences ou les pompiers de votre ville et demandez-leur comment ils pourraient vous aider en cas d'urgence.

Faites une "carte de renseignements médicaux d'urgence" pour vous-même et écrivez les renseignements suivants sur cette carte:

- Votre nom, adresse et numéro de téléphone.
- Votre handicap.
- Le nom, l'adresse et le numéro de téléphone d'un médecin, d'un ami ou d'un membre de la famille qui vous connaît et connaît votre condition.
- Ce que les autres ont besoin de connaître sur vous s'ils vous trouvent inconscient(e) ou incapable de leur parler, ou s'ils ont besoin de vous transporter hors de chez vous rapidement.
- Besoins médicaux:
 - médicaments ou équipement spécial dont vous aurez besoin
 - allergies ou allergies à certains médicaments
 - problèmes pour parler aux gens ou pour les comprendre
 - types de traitement dont vous avez besoin
 - qui vous voulez qui vous traite
 - la ou les langues que vous parlez

Faites des copies de cette carte et gardez-la dans votre nécessaire d'urgence, dans votre voiture, dans votre poche de fauteuil roulant, au travail et dans votre portefeuille (derrière votre permis de conduire ou votre carte d'identité).

Pour télécharger une carte vierge que vous pourrez remplir, allez sur le site internet www.ct.gov/dph/prepare.

COMMENT RASSURER LES ENFANTS PENDANT ET APRÈS UNE SITUATION D'URGENCE

- Demandez à vos enfants de vous dire tout ce qui leur fait peur. Laissez-les poser des questions et vous dire ce qu'ils ressentent. Parlez de la situation d'urgence en famille.
- Soyez affectueux. Dites-leur qu'ils sont en sécurité. Embrassez-les et câlinez-les beaucoup.
- Dites aux enfants ce qui s'est passé en termes simples pour qu'ils puissent comprendre.
- Soyez certain qu'ils savent que la situation n'est pas de leur faute.
- Dites aux enfants qu'ils peuvent retourner à l'école et agir normalement comme s'amuser avec des amis. Dites-leur qu'ils peuvent aussi parler de l'urgence à leurs enseignants.

CE QUE VOUS DEVRIEZ ÉCRIRE

OÙ ALLER EN CAS D'URGENCE

Écrivez où votre famille passe le plus de temps : lieu de travail, école, crèche, les résidences de vos amis et de votre famille. Les lieux de travail, les écoles et les garderies devraient avoir des plans d'urgence. Sachez quels sont ces plans et écrivez-les. Sachez ce que fera votre ville en cas de situation d'urgence en appelant la mairie. Écrivez ce plan. Les stations de télévision et de radio locales peuvent vous donner des informations importantes pendant les urgences. Écrivez au moins trois stations de télévision et de radio locales.

NOMS ET NUMÉROS DE TÉLÉPHONE IMPORTANTS

Remplissez ces informations et faites-en une copie pour tous les membres de votre famille.

La personne point de contact de votre famille dans l'état

Nom:
Ville: État:
No. tél (jour):
No. tél (soir):
No. portable:

La personne point de contact de votre famille dans un autre état

Nom:
Ville: État:
No. tél (jour):
No. tél (soir):
No. portable:

Membre de la famille le plus proche

Nom:
Ville: État:
No. tél (jour):
No. tél (soir):
No. portable:

Numéros de téléphone de la famille au travail

Mère:
Père:
Autre:

Numéros de téléphone des services publics

Compagnie d'électricité:
Compagnie de gaz:
Compagnie d'eau:
Compagnie de téléphone:
Compagnie de câble Télé:

École

Adresse:
No. tél:

Autres écoles et lieux de travail

Adresse:
No. tél:

Autres écoles et lieux de travail

Adresse:
No. tél:

Autres informations et numéros de téléphone importants

Médecin:
.....
.....

Pharmacien:

Assurance médicale:

Numéros de sécurité sociale:

Département/District local de la santé:

Vétérinaire:

Assurance résidence /location

Nom:

No. tél:

Police No.:



**American
Red Cross**

La Croix Rouge américaine aide les gens à se préparer aux situations d'urgence et offre des secours aux résidents du Connecticut pendant les catastrophes.

Ces services sont offerts par des bénévoles et sont gratuits. La Croix Rouge américaine est également la banque du sang principale qui fournit les 31 hôpitaux du Connecticut.

QUE FAIRE SI UNE URGENCE SE PRODUIT

QU'EST-CE QUE JE DOIS FAIRE ?

- Restez dans un endroit sûr et réglez-vous sur vos stations de télé ou de radio locales pour recevoir des consignes de sécurité.
- Faites ces que les autorités locales et de l'état vous disent.
- Vérifiez si quelqu'un près de vous est blessé et appelez de l'aide pour toute personne sérieusement blessée.
- Composez le 9-1-1 UNIQUEMENT s'il existe une condition de vie ou de mort. Il est très important de conserver les lignes téléphoniques libres pour ceux qui en ont besoin.
- Assurez-vous que vos animaux de compagnie sont sains et saufs.
- Appelez votre point de contact pour la famille -- n'utilisez plus le téléphone à moins que ce ne soit une question de vie ou de mort. Pour les appels non urgents, essayez d'envoyer des sms (textos) à partir de votre téléphone portable. Dans bien des cas, les sms (textos) sont envoyés même quand un appel téléphonique ne passe pas.
- Prenez des nouvelles de vos voisins, en particulier ceux qui sont âgés ou handicapés.

QU'EST-CE QUE JE NE DOIS PAS FAIRE ?

- N'allez **PAS** à l'hôpital à moins d'une urgence médicale.

QU'EST-CE QUE JE DOIS FAIRE QUAND ON ME DIT DE RESTER CHEZ MOI ? « SHELTER IN PLACE »

Dans certains cas d'urgence, on vous dira peut-être de vous abriter sur place. Ceci veut dire que vous devriez rester à l'intérieur où vous êtes et ne pas sortir. Vous devriez :

- Rester calme.
- Emmener les enfants et les animaux de compagnie à l'intérieur immédiatement.
- Fermer et verrouiller toutes les fenêtres et les portes extérieures.
- Prendre votre nécessaire d'urgence avec vous.
- Aller dans une pièce qui se trouve au milieu de votre résidence ou aller dans une pièce sans fenêtres si vous en avez une.
- Allumer votre radio et vous régler sur une station de nouvelles locale pour écouter les informations.
- Rester où vous êtes jusqu'à ce que l'on dise que tout est sûr.

En cas d'urgence chimique, nucléaire ou radiologique, vous devriez aussi:

- Couper toutes les bouches d'aération amenant l'air extérieur comme ventilateurs et climatisation.
- Si vous avez une cheminée, fermez le clapet.
- Vous pouvez aussi considérer sceller la pièce (voir "Sceller la pièce"- pg. 7).

QU'EST-CE QUE JE DOIS FAIRE QUAND ON ME DIT D'ÉVACUER ?

Si on vous demande d'évacuer, partez immédiatement et prenez votre nécessaire d'urgence avec vous. N'oubliez pas de prendre tous les

médicaments ou les fournitures médicales dont vous pourrez avoir besoin dans les prochains jours. En fonction de la situation, on vous dira quel est le moyen le plus sûr d'évacuer et où aller. Vous pourrez également avoir des informations en regardant et en écoutant les stations de télévision et de radio locales.

SURVEILLEZ ET ÉCOUTEZ:

En situation d'urgence, il se peut que les élus locaux ne puissent pas vous donner d'informations et vous dire quoi faire immédiatement. Vous devriez continuer à vérifier vos stations de télé et de radio locales, et Internet pour écouter les nouvelles et les informations officielles quand elles sont disponibles au public.

ET LES ANIMAUX DE COMPAGNIE?

Bien avant qu'une situation d'urgence ne se produise, vous devriez prévoir ce que vous ferez de vos animaux de compagnie pour vous assurer qu'ils seront pris en charge au cas où vous devez évacuer votre maison. Vous devriez appeler amis, famille, vétérinaires ou chenils en dehors de votre quartier pour voir s'ils pourront s'occuper d'eux.

N'oubliez pas que les animaux de compagnie ne sont pas autorisés dans les abris de la Croix Rouge. Seuls les animaux de service pour les personnes handicapées seront autorisés. Pour de plus amples renseignements pour la prise en charge de vos animaux pendant et après une urgence, visitez www.ready.gov/animals.

LE SYSTÈME D'ALERTE D'URGENCE

Au Connecticut, nous utilisons un Système d'alerte d'urgence (EAS) pendant les situations d'urgence. Lorsque l'EAS est déclenché, tous les programmes de télévision et de radio sont arrêtés et un message d'urgence est diffusé. Il est important d'écouter ces consignes et de rester à l'écoute pour des informations supplémentaires. Pour une liste des stations de radio locales du Connecticut, allez sur www.ctnba.org/stations.cfm

CONSEILS POUR COMMUNIQUER EN CAS D'URGENCE:

Dans une situation d'urgence, bon nombre de gens peuvent essayer d'utiliser leur téléphone mobile et des lignes de téléphone fixe en même temps. Quand un grand nombre de gens essaient de passer des appels en même temps, il peut être difficile pour votre appel d'aboutir. Il existe des moyens de permettre aux réseaux téléphoniques de fonctionner pendant les urgences.

- Limitez les appels non urgents
- Faites des appels courts
- Pour les appels non urgents, essayez d'envoyer des sms (textos) à partir de votre téléphone portable. Dans bien des cas, les sms (textos) sont envoyés même quand un appel téléphonique ne passe pas.

CATASTROPHES NATURELLES

Une catastrophe naturelle pourrait se produire dans n'importe quelle partie du Connecticut. Catastrophes naturelles sont des orages violents, des inondations soudaines, des tempêtes de neige, des ouragans et des tornades. Si un violent orage se produit, soyez certain d'avoir des lampes de poche, une radio à piles, des piles supplémentaires et des téléphones mobiles car vous pourriez avoir une panne de courant et perdre la ligne téléphonique pendant quelques jours ou même quelques semaines.

QUOI FAIRE AVANT UNE CATASTROPHE NATURELLE:

- Soyez certain d'avoir un nécessaire d'urgence tout prêt.
- Sachez ce que veulent dire différents termes météorologiques:
 - Un avis de veille d'orage violent (severe storm watch) indique qu'il peut y avoir une condition météorologique dangereuse.
 - Un avertissement de condition météorologique grave indique qu'une tempête/orage arrive - qu'il faut se protéger ou chercher un abri immédiatement.
- Évacuez si les autorités chargées des situations d'urgence vous l'indiquent. Prévoyez l'endroit où vous pourrez rester pendant quelques jours si vous devez partir.

QUOI FAIRE PENDANT UNE CATASTROPHE NATURELLE:

- Allez dans une pièce qui se trouve au milieu de votre résidence. S'il y a une tempête comme un ouragan ou une tornade, allez dans une pièce qui se trouve dans la partie la plus basse de votre maison comme votre sous-sol si vous en avez un. S'il y a une inondation grave, montez au niveau le plus élevé de votre résidence.
- Prenez votre nécessaire d'urgence.
- Continuez à vérifier les stations de télévision et de radio locales et Internet pour suivre les consignes officielles, y compris les endroits où se trouvent les abris, les rapports météo, etc.

QUOI FAIRE APRÈS UNE CATASTROPHE NATURELLE:

- Assurez-vous que les membres de votre famille ne sont pas blessés.
- **NE TOUCHEZ PAS** les lignes de tension qui ont été abattues et ne vous approchez pas d'elles. Dites à votre compagnie électrique locale où vous avez vu des lignes abattues.
- S'il y a une panne de courant, vous devriez faire attention à la sécurité de vos aliments et à l'empoisonnement au monoxyde de carbone. Voir "Pannes de courant" à la page 9 pour de plus amples renseignements.
- S'il y a une inondation, éloignez-vous de l'eau. Les eaux d'inondation peuvent contenir des virus, des bactéries et des germes qui pourraient vous rendre malade. Tous les aliments, l'eau et les médicaments qui sont entrés en contact avec l'eau d'inondation devraient être considérés comme contaminés et devraient être jetés.

Pendant une inondation ou une tempête grave, il se peut que les eaux des égouts remontent dans votre maison. L'eau d'égout contient des bactéries, des virus, et d'autres germes qui peuvent provoquer des maladies. Une remontée d'égouts peut rendre votre maison insalubre.

Si vous avez une remontée d'égouts chez vous:

- Coupez l'électricité s'il y a de l'eau stagnante ou la possibilité que des fils électriques touchent l'eau ou quelque chose de mouillé.
- Ne tirez pas la chasse d'eau des toilettes.
- Éloignez les enfants et les animaux de compagnie de l'eau des égouts.
- Portez des gants en caoutchouc lorsque vous touchez quoi que ce soit

en contact avec des eaux d'égouts. Lavez-vous les mains juste après. Ne touchez jamais des eaux d'égouts non traitées de vos mains nues.

- Appelez les services de la ville ou votre département de santé local pour les informer d'une remontée d'égouts.

CRÉEZ UNE TROUSSE D'URGENCE POUR LE VOYAGE À GARDER DANS VOTRE VOITURE:

- couvertures/sacs de couchage
- lampe de poche avec piles supplémentaires
- trousse de premiers soins
- canif
- aliments ayant une grande teneur calorique, non périssables (barres protéinées, barres granola, ou barres de fruits)
- sac de sable ou de litière pour chats
- sack of sand (or cat litter)
- pelle
- brosse ou grattoir à neige
- boîte à outils
- corde de traction et câbles d'appoint
- bouteilles d'eau
- boussole et cartes routières

TYPES DE CATASTROPHES NATURELLES

TEMPÊTES DE NEIGE:

En général, les prévisions météo vous indiquent à l'avance si une tempête de neige est imminente. Si c'est le cas, évitez de conduire et soyez certain d'avoir nourriture et fournitures pour pouvoir durer quelques jours sans électricité ou sans service téléphonique. S'il y a de la neige, soyez certains que les prises d'air et les bouches d'aération pour la chaudière et les autres appareils ménagers ne sont pas bloqués par la neige de manière à empêcher les problèmes de ventilation et l'accumulation du monoxyde de carbone. Assurez-vous aussi que le pot d'échappement de votre voiture n'est pas bloqué par la neige ou la glace avant de démarrer la voiture.

CRUES SUBITES:

Allez le plus vite possible en hauteur. L'eau qui vous atteint pendant les crues subites peut vous faire perdre l'équilibre ! Si vous êtes dans votre voiture et que l'eau monte autour de vous, sortez et mettez-vous en hauteur immédiatement . Les voitures peuvent être emportées dans seulement 60 centimètres d'eau courante.

OURAGANS:

Un ouragan est un gros orage avec du tonnerre et des éclairs et des vents très violents. Un gros ouragan peut avoir des vents qui soufflent à plus de 120 km à l'heure ou plus. Dans le Connecticut, la saison des ouragans va du 1er juin jusqu'au 30 novembre. S'il y a un avertissement d'ouragan, abritez-vous immédiatement ou évacuez si on vous dit de le faire. Vous pouvez obtenir plus de renseignements sur ce que vous devez faire avant et après un ouragan en ligne sur www.ct.gov/hurricane.

TORNADES:

S'il y a un avertissement de tornade, rendez-vous dans l'abri immédiatement. Si vous êtes dans votre voiture, arrêtez-vous. N'essayez pas d'aller plus vite que la tornade. Sortez de la voiture et allongez-vous, visage contre le sol dans un endroit bas. Couvrez-vous la tête et attendez que la tornade passe. Si vous êtes chez vous, allez dans le sous-sol de votre maison, dans un abri ou dans une pièce qui se trouve au milieu de votre maison. Si vous êtes dans un gratte-ciel, allez au milieu du bâtiment, dans un escalier ou un hall.

URGENCES BIOLOGIQUES

Bactéries, virus et poisons peuvent provoquer des situations d'urgences biologiques. Ils peuvent être vaporisés dans l'air, utilisés pour contaminer les aliments (poison) et placés dans l'eau potable. Certains types peuvent aussi être propagés par un contact entre personnes. Une urgence biologique peut se produire par accident ou lorsque des germes ou d'autres dangers biologiques sont utilisés pour rendre les gens malades. La manière dont vous vous protégez dépend du type de germe. Certains germes, comme l'anthrax, ne peuvent pas être transmis par une personne contaminée. D'autres germes, comme la variole, peuvent être transmis d'une personne à l'autre. Si cela se produit, les personnes qui sont tombées malades devront peut-être être isolées. Les personnes qui sont exposées aux germes pourraient être mises en quarantaine.

QU'EST-CE QUE VEULENT DIRE "QUARANTAINE" ET "ISOLATION" ?

Pour permettre d'arrêter la propagation des maladies, vous devrez peut-être être mis en quarantaine ou sous isolation. "Quarantaine" signifie que vous n'êtes pas malade mais qu'on vous éloigne des autres personnes parce que vous avez peut-être été exposé à une maladie infectieuse ou contagieuse. "Isolation" : lorsque vous êtes éloigné des autres personnes parce que vous êtes malade. Ce sont des situations qui se produisent communément pendant une urgence biologique. Vous pouvez aussi faire ceci de vous-même, même si on ne vous dit pas de le faire, pour permettre d'arrêter la propagation de la maladie.

BEFORE A BIOLOGICAL EMERGENCY HAPPENS:

- Soyez certain d'avoir votre nécessaire d'urgence tout prêt.

QUANT UNE URGENGE BIOLOGIQUE SE PRODUIT:

- Continuez à vérifier les stations de télévision et de radio locales et Internet pour suivre les consignes officielles. Ces consignes vous diront comment savoir si vous ou votre famille êtes malades, où aller pour recevoir un traitement médical et si les centres médicaux dispensent des médicaments.
- Faites toujours ce que les autorités et les médecins vous disent.
- Il peut y avoir des longues files de personnes qui attendent des médicaments, des vaccins ou des soins médicaux donc, il faudra être patient.
- Si la maladie peut être transmise de personne à personne, les gens qui auront été exposés peuvent être mis en quarantaine.
- **TOUT LE MONDE** devrait avoir une bonne hygiène et être propre pour éviter de propager des germes.

AFTER A BIOLOGICAL EMERGENCY:

- Vérifiez les stations de télévision et de radio locales et Internet pour suivre les nouvelles, les informations et des consignes officielles.

Le Connecticut est divisé en des zones de santé publique pour qu'il soit plus facile de dispenser des médicaments pendant une urgence. S'il se produit une urgence, l'état et les autorités locales vous diront quand et où aller pour obtenir de l'aide, par le biais de la radio et de la télévision. Pour savoir quel service de santé publique est chargé de dispenser des médicaments ou des vaccinations, à vous et votre famille, pendant une urgence biologique, allez à www.ct.gov/dph/mda.

URGENCES CHIMIQUES

Une urgence chimique peut se produire lorsque des gaz, des liquides ou des matériaux solides pouvant empoisonner des personnes ont été libérés. Ce genre d'urgence peut se produire par accident ou par une attaque terroriste.

Certains produits chimiques sont très dangereux et vous rendent malades immédiatement. D'autres produits chimiques sont moins dangereux et peuvent ne pas vous rendre malade. Les produits chimiques qui sont des liquides ou des gaz sont en général plus dangereux que les produits chimiques solides.

Vous protéger ainsi que votre famille avant, pendant et après une urgence chimique peut vous permettre de rester en sécurité et vous empêcher de tomber malade. Suivez ces simples mesures:

AVANT UNE URGENGE CHIMIQUE:

- Soyez certain d'avoir votre nécessaire d'urgence tout prêt.
- Choisissez une pièce qui se trouve au milieu de votre résidence ou du bâtiment pour vous abriter. Les meilleures pièces sont celles qui sont sans fenêtre et qui se trouvent à l'étage le plus haut.

QUAND UNE URGENGE CHIMIQUE SE PRODUIT:

- Fermez toutes les portes et fenêtres.
- Si vous avez une cheminée, fermez le clapet.
- Coupez tous les ventilateurs, climatiseurs, et tous les appareils de chauffage à air forcé qui amènent de l'air frais de l'extérieur.
- Si on vous dit de rester où vous êtes, vous devriez:
 - Aller dans une pièce intérieure et amener votre nécessaire d'urgence.
 - Vérifiez vos stations de télévision et de radio locales et Internet pour suivre les nouvelles, les informations et des consignes officielles.
- Vous pouvez aussi considérer sceller la pièce (voir "Sceller la pièce" - pg. 7).

APRÈS UNE URGENGE CHIMIQUE:

- Lavez-vous à l'eau et au savon juste après, si vous pensez que vous étiez près d'un produit chimique.
- Changez vos vêtements.
- Contactez un médecin si vous vous sentez mal.

En situation d'urgence biologique ou chimique, il se peut que les autorités ne puissent pas vous dire quoi faire immédiatement. Cela peut prendre du temps pour qu'elles sachent exactement quelle est la nature de la maladie ou du produit chimique, comment on doit la traiter, et qui est en danger. Vous devriez vérifier vos stations de télé et de radio locales, et Internet pour écouter les nouvelles officielles après une urgence pour savoir:

- Quel est le danger.
- Quelle maladie vous pourriez attraper.
- Où obtenir des médicaments le cas échéant.
- Où aller pour recevoir des soins médicaux ou où se trouve un abri.

URGENCES NUCLÉAIRES ET RADIOLOGIQUES

Une urgence nucléaire ou radiologique peut être un accident dans une centrale nucléaire, l'utilisation d'une arme nucléaire ou une personne faisant exploser une "bombe sale". Lorsqu'une bombe sale explose, elle envoie des matériaux radioactifs dangereux sur toute une zone. Les effets des radiations sur la santé peuvent être légers, comme des rougeurs de la peau, ou être très graves comme le cancer ou même la mort.

AVANT UNE URGENCE NUCLÉAIRE OU RADIOLOGIQUE:

- Soyez certain d'avoir votre nécessaire d'urgence tout prêt.
- Soyez certain que vous savez où et comment obtenir des informations de votre ville.
- Si vous vivez près de la Centrale Millstone (une centrale nucléaire), vous devriez avoir un guide appelé "Plan d'urgence pour la Centrale Millstone" qui vous est envoyé tous les ans. Soyez certain que ce guide se trouve dans votre nécessaire d'urgence. Si vous vivez dans un rayon de 16 kilomètres d'une centrale nucléaire, vous devriez connaître les routes d'évacuation pour votre quartier.

QUAND UNE URGENCE NUCLÉAIRE OU RADIOLOGIQUE SE PRODUIT:

- Pendant et après la libération de matériaux radioactifs, les autorités locales, de l'état et fédérales surveilleront les niveaux de radiation et vous diront ce que vous devriez faire pour vous protéger.
- Tout dépendra de la nature de l'urgence. Écoutez vos stations de télé et de radio locales, et rendez-vous sur Internet pour écouter les informations et consignes pendant une urgence.
- Si une quantité importante de matériau radioactif est libérée pendant une urgence radiologique, on vous dira peut-être de "shelter in place," "vous abriter sur place" ce qui veut dire rester à l'intérieur où vous vous trouvez, ou on vous dira peut-être de vous rendre dans un autre endroit.
- Si on vous dit de vous abriter sur place, vous devriez faire les choses suivantes :
 - Fermez et verrouillez toutes les portes et fenêtres.
 - Coupez tous les ventilateurs, climatiseurs, et tous les appareils de chauffage à air forcé qui amènent de l'air frais de l'extérieur. N'utilisez que des appareils qui font recirculer l'air déjà dans le bâtiment.
 - Fermez les clapets de cheminée.
 - Si vous le pouvez, amenez vos animaux de compagnie à l'intérieur.
 - Rendez-vous dans une pièce intérieure ou un sous-sol.
 - Vous pouvez aussi considérer sceller la pièce (voir "Sceller la pièce" à droite).
 - Réglez votre radio sur le réseau de réponse d'urgence ou sur les nouvelles locales pour savoir ce que vous devez faire d'autre.
 - Ne partez pas de votre abri jusqu'à ce que les autorités vous disent que tout est sûr.
- Si on vous demande d'évacuer, suivez les instructions des autorités locales. Partez de la zone aussi rapidement que possible et en bon ordre. En plus:
 - Coupez le ventilateur, le climatiseur, et le système de chauffage de votre voiture. Tous ces systèmes amènent l'air de l'extérieur. Fermez les ventilateurs et les vitres de la voiture.

- Prenez votre nécessaire d'urgence, les médicaments dont vous avez besoin, des vêtements supplémentaires, du liquide et des cartes de crédit.
- Prenez vos animaux de compagnie uniquement si vous utilisez votre propre véhicule et si vous allez dans un endroit où vous savez qu'ils acceptent des animaux. Les véhicules d'urgence et les abris n'acceptent en général que les animaux de service et n'acceptent peut-être pas les animaux de compagnie.

AFTER A NUCLEAR OR RADIOLOGICAL EMERGENCY:

Vérifiez les stations de télévision et de radio locales et Internet pour suivre les nouvelles, les informations et les consignes officielles.

SCELLER LA PIÈCE

Pendant une urgence chimique, nucléaire ou radiologique, l'air extérieur peut être dangereux. Pour un court laps de temps, "sceller la pièce" peut vous protéger vous et votre famille de l'air nocif extérieur. Si vous voyez des débris importants dans l'air, ou si les autorités locales disent que l'air est dangereux, il est recommandé de suivre ces mesures.

Choisissez une pièce qui se trouve au milieu de votre maison ou une pièce sans fenêtres pour vous abriter. Lorsque vous allez dans votre abri, utilisez une bande adhésive et une feuille plastique pour sceller toutes les portes, fenêtres et ventilations au cas où un nuage chimique ou radioactif passe sur la zone (écoutez votre radio pour de plus amples renseignements). Vous devriez retirer le plastique et la bande adhésive dans les deux ou trois heures et aérer la pièce. **Vous pouvez suffoquer si la pièce est scellée plus de cinq heures.** Pour sceller une pièce :

- Scellez toutes les fenêtres, les portes et les bouches d'aération dans une pièce à l'aide d'un plastique de 2 à 4 mm d'épaisseur et de ruban adhésif. Il est recommandé de mesurer et de couper le plastique à l'avance pour gagner du temps.
- Coupez le plastique au moins 15 cm plus large que les ouvertures à couvrir et identifiez chaque plastique.
- Placez la bande adhésive sur le plastique d'abord sur les coins puis collez tous les bords.

Le Connecticut a des plans spécifiques au cas où il se produirait une urgence dans les centrales nucléaires de Millstone Station à Waterford, Connecticut ou dans la centrale de Indian Point à Buchanan, New York. Ces plans incluent des mesures prises par l'état pour protéger la santé et la sécurité de tous les résidents du Connecticut. S'il se produit une urgence dans l'une de ces centrales, les autorités de sécurité publique lanceront le plan de réponse à l'état d'urgence et informeront les résidents de ce qui se passe et quoi faire.

URGENCES DE PANDÉMIE DE GRIPPE

QU'EST-CE QU'UNE PANDÉMIE DE GRIPPE ?

Une pandémie de grippe se produit quand un nouveau type de virus de grippe rend les gens malades dans le monde entier. Ceci peut durer pendant de nombreux mois, infecter bien des endroits et être très dangereux. Des millions de gens dans le monde pourraient être très malades. Beaucoup de gens pourraient mourir. Dans les années 1900, il y a eu trois pandémies de grippe, y compris la grippe espagnole de 1918 qui a provoqué plus de 40 millions de morts dans le monde (plus de 500 mille aux États-Unis). D'après le Centre de contrôle et de prévention des maladies (CDC), pendant l'épidémie de grippe H1N1 de 2009, plus de 60 millions de gens sont tombés malades, plus de 274 000 ont été hospitalisés et plus de 12 000 sont morts aux États-Unis. Personne ne sait véritablement quand ou où la prochaine épidémie se produira mais tout le monde devrait être prêt.

WHAT CAUSES A FLU PANDEMIC?

Quand un virus de grippe animale mute (change de forme) et se propage aux êtres humains.

CE À QUOI VOUS ATTENDRE:

- Beaucoup de malades
- Des hôpitaux et des cliniques avec de longues queues, sans médicaments
- Fermeture d'écoles, d'entreprises, de magasins, de banques et de bureaux gouvernementaux.
- Un approvisionnement limité en eau et en nourriture
- Des services publics limités (électricité, eau, collecte des poubelles)

CE QUE VOUS DEVRIEZ FAIRE

- Être en aussi bonne santé que possible. Avoir un régime alimentaire équilibré, bien se reposer et faire de l'exercice tous les jours
- Ne pas être au contact de gens malades
- Rester à la maison et ne pas aller au travail ou à l'école si vous vous sentez malade
- Nettoyer les surfaces d'objets partagés comme les téléphones, les comptoirs, les poignées de portes
- Écoutez les fermetures des écoles et des entreprises
- Évitez de vous toucher les yeux, le nez ou la bouche (ce sont des zones d'attaque du virus de la grippe)
- Soyez certain que votre nécessaire d'urgence est prêt.

ALLER TRAVAILLER PENDANT UNE PANDÉMIE DE GRIPPE:

- Restez chez vous si vous pouvez ou si vous êtes malade
- Prévoyez de faire votre travail avec moins de personnel
- Attendez-vous à faire certaines choses qui ne font généralement pas partie de votre travail.

S'il y a une pandémie de grippe, vérifier les stations de télévision et de radio locales et Internet pour avoir des nouvelles et des informations.

Pour de plus amples renseignements sur une pandémie de grippe, allez à www.ct.gov/ctfluwatch.

URGENCES D'EAU POTABLE

La contamination (produits ou substances chimiques) de l'eau potable ne se produit pas souvent au Connecticut. La contamination peut être provoquée par des pannes du système d'eau, des accidents ou des attaques terroristes. Par exemple, des éléments comme des produits chimiques ou des excréments animaux ou humains peuvent pénétrer dans l'approvisionnement en eau et rendre notre eau dangereuse à la consommation.

Votre eau potable peut ne pas être saine pendant ou après une urgence comme un ouragan. Votre compagnie d'eau ou les autorités vous indiqueront si votre eau potable est dangereuse à boire. L'eau qui a une couleur, une odeur ou un goût inhabituels ou avec des débris qui flottent, NE DEVRAIT PAS être utilisée. Écoutez vos nouvelles locales ou votre compagnie d'eau pour savoir si votre eau n'est pas potable.

Si vous êtes propriétaire dans une zone inondée dont le puits privé a lui aussi été inondé, vous devriez considérer que votre puit est contaminé. Les puits inondés devraient être désinfectés avant d'être utilisés. Pour ne pas courir ce danger, vous devriez traiter votre eau ou utiliser de l'eau en bouteille jusqu'à ce que vous désinfectiez votre puits. Pour de plus amples renseignements sur la désinfection de puits, allez à www.ct.gov/dph/floods.

Si on vous dit de traiter votre eau potable, utilisez de l'eau traitée ou de l'eau en bouteille lorsque vous cuisinez, lavez des fruits et des légumes, lorsque vous vous brossez les dents ou lorsque vous faites un biberon pour bébé. Vous devriez aussi utiliser de l'eau traitée ou en bouteille pour vous laver les mains lorsque vous faites la cuisine. Les adultes et les enfants plus âgés n'ont pas besoin d'utiliser de l'eau traitée pour prendre une douche ou un bain, mais devraient essayer de ne pas avaler de l'eau non traitée ou de ne pas en avoir dans la bouche. *Les nouveau-nés, les petits enfants, les personnes âgées et les personnes ayant un système immunitaire compromis devraient être baignés avec de l'eau traitée ou de l'eau en bouteille.*

COMMENT TRAITER L'EAU

Il est possible que vous deviez traiter votre eau potable ou utiliser de l'eau en bouteille en cas d'urgence. Pour vous protéger, vous et votre famille, vous devriez faire l'UNE des choses suivantes pour vous assurer que votre eau ne présente aucun danger:

- Faites bouillir votre eau potable à gros bouillon pendant une minute. Soyez certain que l'eau est claire sans débris avant de la faire bouillir OU
- Utilisez de l'eau en bouteille scellée OU
- Ajoutez huit gouttes d'eau de javel pour 3,9 litres d'eau claire ou 16 gouttes pour 3,9 litres d'eau non claire. N'utilisez PAS d'eau de javel ayant des parfums ou des ingrédients autres que de l'hypochlorite de sodium car ceci peut être toxique. Soyez certain de mélanger l'eau correctement et de la laisser reposer au moins 30 minutes avant de l'utiliser OU
- Ajoutez des pilules de purification selon les consignes sur le paquet. Lorsque vous utilisez des produits chimiques de traitement, soyez certain de mélanger l'eau complètement et de la laisser reposer pendant au moins 30 minutes avant de l'utiliser.

SI VOUS VOYEZ QUELQUE CHOSE, DITES QUELQUE CHOSE

Si vous remarquez des gens ou des activités louches près de points d'eau potable ou d'installations d'approvisionnement d'eau, signalez-le à la police locale.

PANNES DE COURANT

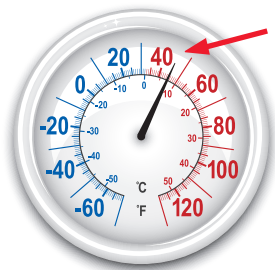
Soyez certain de signaler toutes les pannes de courant à votre compagnie d'électricité. Au Connecticut, les services publics principaux incluent:

- Connecticut Light & Power (Compagnie d'électricité) : + 1-800-286-2000
- United Illuminating (Compagnie d'électricité): 1-800 -7- CALL-UI

SÉCURITÉ ALIMENTAIRE:

Les aliments dans votre réfrigérateur et votre congélateur peuvent présenter un danger à la consommation si:

- La coupure de courant est de quatre heures ou plus.
- La température à l'intérieur de votre réfrigérateur est à 7°C /45°F ou au dessus pour plus de deux heures.



Gardez la température à 7°C/45°F ou en dessous.

Gardez les portes du réfrigérateur et du congélateur fermées pour permettre de conserver la nourriture consommable plus longtemps:

- Gardez les portes du réfrigérateur et du congélateur fermées pendant une panne de courant pour garder la température froide.
- Les aliments réfrigérés seront consommables pour un maximum de quatre heures.
- Les aliments qui sont dans un congélateur plein ne seront consommables que pour un maximum de 48 heures (24 heures si le congélateur est à moitié plein).

Nettoyez votre réfrigérateur et votre congélateur après une panne de courant:

- Lorsque le courant est rétabli, nettoyez votre réfrigérateur et votre congélateur **AVANT** de remettre de l'alimentation dedans.
- Lavez l'intérieur du réfrigérateur et du congélateur à l'eau chaude et au détergent. Nettoyez ensuite l'intérieur avec une solution d'1/2 cuillère à soupe d'eau de javel dans 4 litres d'eau. Laissez les portes du réfrigérateur et du congélateur ouvertes pour sécher à l'air.
- Une fois qu'ils sont secs, fermez les portes et laissez la température descendre dans le réfrigérateur et le congélateur avant de le remplir d'aliments.

Pour une liste d'aliments qui devraient être jetés après une longue panne de courant, aller à www.ct.gov/dph/poweroutage/food.

LAIT MATERNEL:

- Pour le lait maternel conservé dans votre congélateur, si vous voyez des cristaux de glace, vous pouvez le re-congeler sans danger.
- Si le lait maternel a été décongelé (pas de cristaux de glace), utilisez dans les 48 heures pour des bébés sans problèmes de santé, et dans les 24 pour les bébés prématurés ou malades.

MONOXYDE DE CARBONE (CO):

Quand il y a une panne de courant pendant une situation d'urgence, comme un ouragan ou une tempête d'hiver, il se peut que certaines personnes utilisent des générateurs portables pour l'électricité ou des grils d'extérieur pour faire la cuisine ou pour se chauffer. La mauvaise utilisation de généra-

teurs portables et d'appareils permettant de faire la cuisine en extérieur peuvent provoquer l'accumulation de CO dans une résidence, dans un garage, ou dans une caravane de camping et empoisonner les personnes et les animaux qui se trouvent à l'intérieur.

L'empoisonnement par monoxyde de carbone peut vous tuer. Pour empêcher l'empoisonnement par CO :

- **N'UTILISEZ PAS** de générateurs portables à l'intérieur de votre maison, garage, abri-voiture, sous-sol ou tout autre espace clos, comme un patio couvert. N'utilisez les générateurs portables qu'à l'extérieur et à une distance d'au moins 6 m (20 pieds) de votre maison ou de la maison de vos voisins. Gardez votre générateur éloigné des portes, fenêtres ou des bouches d'aération.
- **N'UTILISEZ PAS** de grils à charbon de bois, de grils à gaz ou de camping gaz à l'intérieur.
- **N'UTILISEZ PAS** de chauffage au kérosène ou au propane à l'intérieur.
- **N'UTILISEZ PAS** votre four à gaz ou votre réchaud pour chauffer votre maison.
- Vérifiez que vous avez installé des détecteurs de monoxyde de carbone (CO) à chaque niveau de votre maison et juste à l'extérieur des endroits où vous dormez. Changez les piles tous les six mois et remplacez votre détecteur de CO tous les cinq ans.

IMPORTANT: Ouvrir fenêtres et portes et utiliser des ventilateurs **N'EST PAS** suffisant pour arrêter une accumulation fatale de CO dans votre maison.

Les symptômes d'un empoisonnement au CO ressemblent aux symptômes de la grippe : maux de tête, fatigue, vertiges, nausées, vomissement ou perte de conscience. Ces symptômes peuvent être vos seuls avertissements parce que vous ne pouvez pas voir ni sentir le CO. Si vous ou un membre de votre famille montre des symptômes d'empoisonnement au CO, sortez à l'extérieur et composez le 9-1-1 avec un téléphone mobile ou de chez un voisin.

Pour de plus amples renseignements sur le monoxyde de carbone, allez à www.ct.gov/dph/co.



N'UTILISEZ PAS de générateurs portables ni de grils conçus pour l'extérieur à l'intérieur.



Au moins 6 m (20 pieds)

N'UTILISEZ DES générateurs portables et des grils d'extérieur QU'EN EXTÉRIEUR.

NUMÉROS DE TÉLÉPHONE ET SITES INTERNET IMPORTANTS

EN CAS D'URGENCE, COMPOSEZ LE 9-1-1

Département des services d'urgence et de la protection publique du Connecticut. 1-860-685-8190

www.ct.gov/demhs

www.twitter.com/ctdemhs

www.facebook.com/ctemhs

Département de la santé publique 1-860-509-8000

www.ct.gov/dph/prepare

www.twitter.com/ctdph

www.facebook.com/dphct

Centre anti-poison du Connecticut. 1-800-222-1222

Ligne d'information pour United Way 2-1-1

Croix Rouge américaine 1-877-RED-CROSS (1-877-733-2767)

www.redcross.org

Lignes conseils

Pour signaler tous les soupçons d'activités terroristes 1-866-HLS-TIPS (1-866-457-8477)

Les stations de radio et de télévision du Connecticut sont une source d'information permettant d'obtenir des informations en temps opportun en cas d'urgence. Pour une liste des stations de radio locales du Connecticut, allez sur www.ctnba.org/stations.cfm.

COMMENT PUIS-JE AIDER ?

- Appelez la Croix Rouge américaine au 1-877-RED-CROSS (1-877-733-2767) pour prendre rendez-vous et faire don du sang.
- Contactez les organismes et agences de secours dans votre région pour voir ce dont elles ont besoin, par exemple, des vêtements ou de la nourriture.
- Suivez un cours de premiers soins ou de RCR.
- Pensez à rejoindre une équipe communautaire de réponse en cas d'urgence (CERT). Contactez votre ville pour de plus amples informations.
- Pensez à faire du bénévolat pour une équipe de réponse de santé publique. Contactez votre département/district de santé local pour de plus amples informations. Pour trouver votre département de santé local, allez à www.ct.gov/dph/localhealth.
- Si vous êtes un professionnel de la santé homologué ou en retraite, ou si vous n'êtes pas un professionnel et si vous voulez vous porter bénévole pendant une catastrophe dans un hôpital ou dans une unité de réserve médicale locale ou régionale, allez à www.ct-esar-vhp.org ou www.ctmrc.org et inscrivez-vous pour être bénévole dès aujourd'hui.
- Créez un programme de surveillance de quartier pour être mieux préparé à des situations futures.



Cette campagne de préparation du Connecticut est financée par des subventions des Centres Fédéraux pour la prévention et le contrôle des maladies.